

«СОГЛАСОВАНО»

Глава Администрации
Красногвардейского района
Республики Крым

«28 августа 2019 г.


В.И. Грабован

Начальник ОИВБД МВД
России по Красногвардейскому
району Республики Крым
майор полиции


И.И. Тканов

«28 августа 2019 г.

«УТВЕРЖДАЮ»

И.о. директора
МБОУ «Красногвардейская
школа №1»



2019 г.


А. Рогозянская

ПАСПОРТ

дорожной безопасности

Муниципальное бюджетное общеобразовательное учреждение

«Красногвардейская школа №1»

Красногвардейского района

Республика Крым

2019 год

Общие сведения

Муниципальное бюджетное общеобразовательное учреждение

«Красногвардейская школа №1»

Красногвардейского района, Республики Крым

Юридический адрес: 297000, Российская Федерация, Республика Крым,

пгт. Красногвардейское, ул. Энгельса, дом 1

Фактический адрес: 297000, Российская Федерация, Республика Крым,

пгт. Красногвардейское, ул. Энгельса, дом 1

Руководители образовательного учреждения:

И.о. директора: Рогозянская Татьяна Александровна 2-49-95 (моб.) +79787350605

Заместители директора:

по учебно – воспитательной работе: Рогозянская Татьяна Александровна 2-55-33
(моб.) +79787350605

Наумова Ольга Геннадьевна 2-49-95 (моб.) +79788761858

по воспитательной работе: Меметова Ленура Диляверовна 2-49-95
(моб.) +79780463031

по безопасности образовательного процесса: Глухов Владимир Анатольевич 2-49-95
(моб.) +79787865984

Ответственные работники

муниципального органа

образования: главный специалист сектора кадровой и правовой работы
управления образования Администрации Красногвардейского района
Республики Крым

(должность)

Нематуллаева Алимэ Шевкетовна 2-38-43

(фамилия, имя, отчество)

(моб.) +79788732012

Ответственные от

Госавтоинспекции: инспектор по пропаганде БДД ГИБДД МВД России по
Красногвардейскому району Республики Крым

(должность)

Ольшевская Наталья Васильевна (+79788400596)

(фамилия, имя, отчество)

Ответственные работники

за мероприятия по профилактике

детского травматизма заместители директора:

по безопасности образовательного процесса Глухов Владимир Анатольевич;

по воспитательной работе Меметова Ленура Диляверовна.

Руководитель или ответственный
работник дорожно-эксплуатационной
организации, осуществляющей
содержание улично-дорожной
сети (УДС)* Гунченко Анатолий Васильевич 2-40-84

Руководитель или ответственный
работник дорожно-эксплуатационной
организации, осуществляющей
содержание технических средств
организации дорожного
движения (ТСОДД)* Гунченко Анатолий Васильевич 2-40-84

Количество учащихся: 642

Наличие уголка по БДД:

коридоры МБОУ «Красногвардейская школа №1» I этаж – 2 шт., кабинет ОБЖ

Наличие класса по БДД: кабинет ОБЖ № 61

Наличие площадки по БДД: площадка имеется.

Наличие автобуса в образовательном учреждении: отсутствует

Владелец автобуса: отсутствует

(образовательное учреждение, муниципальное образование и др.)

Время занятий в образовательном учреждении:

1-ая смена: 08 – 00 час. – 14 – 40 час. (период)

2-ая смена: _____ – _____ (период)

внеклассные занятия: 13-30 – 16-30 (период)

Телефоны оперативных служб:

27 ПЧ ФГКУ 6 ПСО ФПС по Республике Крым (пожарная часть) : 101, 2-59-15

Полиция: 102

Скорая помощь: 103

Газовая Служба – 104

СЭС – 2-53-55

РЭС – 2-30-09

РЭС (п. Октябрьский) – 6-35-35

Отдел по вопросам ЧС Администрации Красногвардейского района

Республики Крым – 2-52-03

* Дорожно-эксплуатационные организации, осуществляющие содержание УДС и ТСОДД, несут ответственность в соответствии с законодательством Российской Федерации (Федеральный закон «О безопасности дорожного движения» от 10 декабря 1995 г. № 196-ФЗ; Кодекс Российской Федерации об административных правонарушениях, Гражданский кодекс Российской Федерации).

Содержание

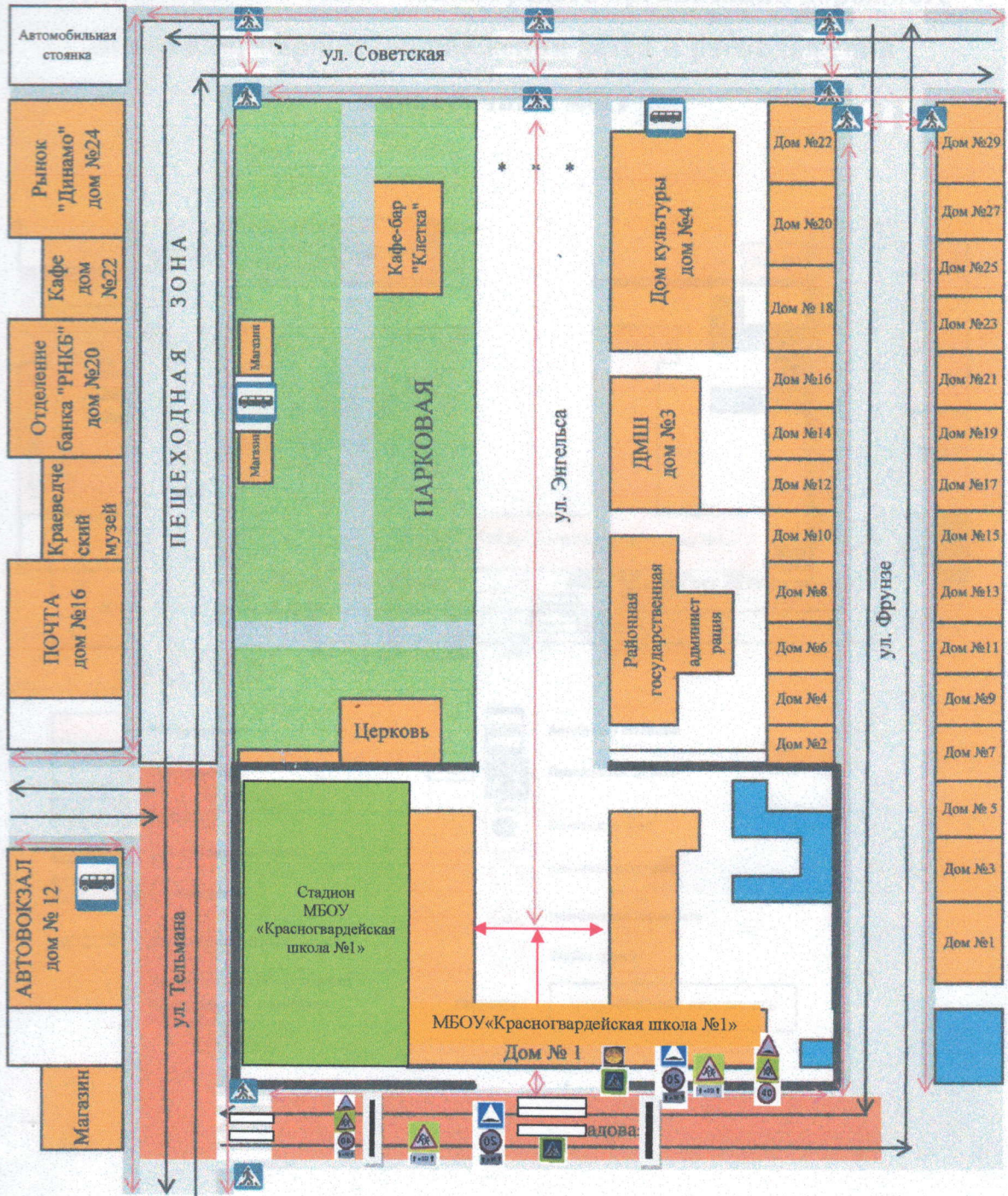
- I. План – схемы образовательного учреждения.
 1. Район расположения образовательного учреждения, пути движения транспортных средств и детей (обучающихся, воспитанников).
 2. Организация дорожного движения в непосредственной близости от образовательного учреждения с размещением соответствующих технических средств организации дорожного движения, маршруты движения детей и расположение парковочных мест.
 3. Маршруты движения организованных групп детей от образовательного учреждения к стадиону, парку или спортивно-оздоровительному комплексу.
 4. Пути движения транспортных средств к местам разгрузки/погрузки и рекомендуемые безопасные пути передвижения детей по территории образовательного учреждения.

- II. Информация об обеспечении безопасности перевозок детей специальным транспортным средством (автобусом).
 1. Общие сведения.
 2. Маршрут движения автобуса до образовательного учреждения.
 3. Безопасное расположение остановки автобуса у образовательного учреждения.

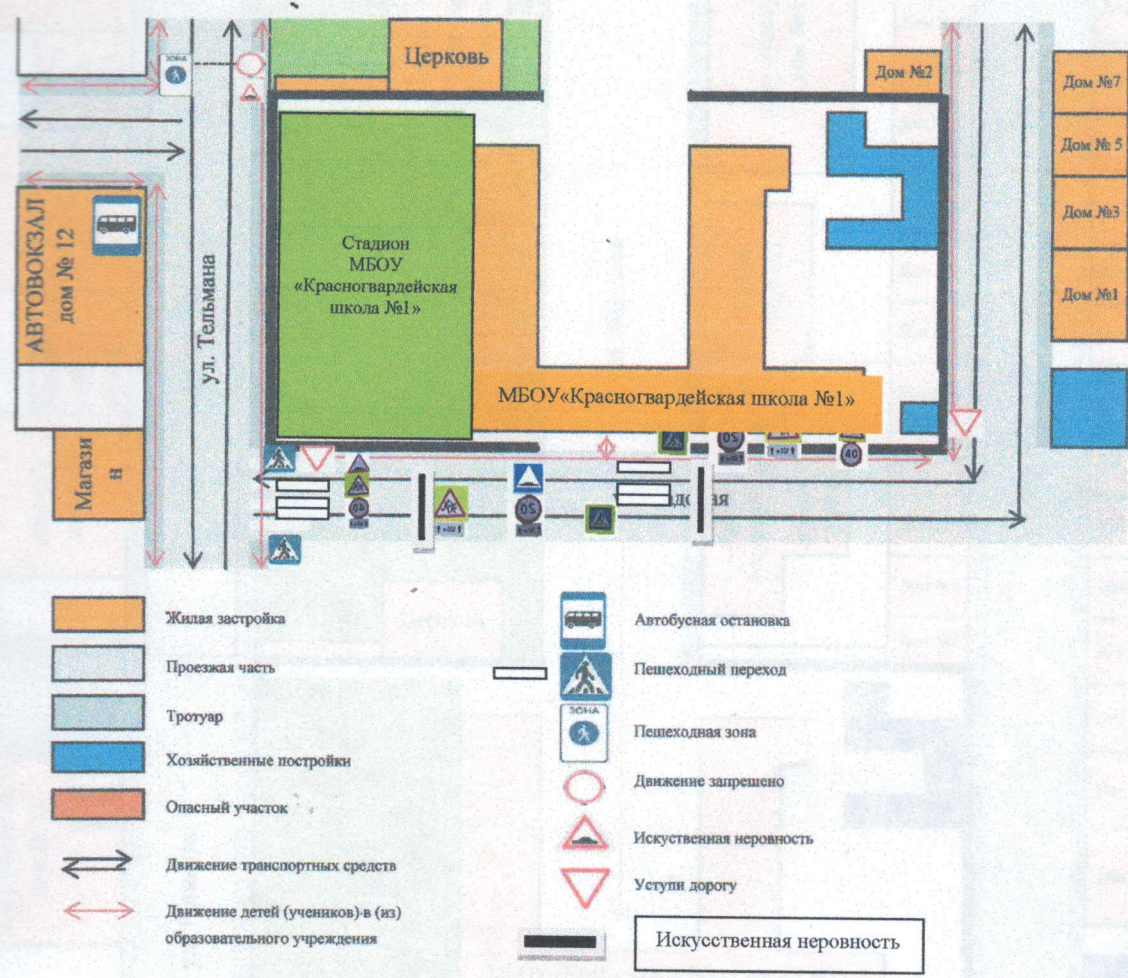
- III. Приложения
 1. План-схема пути движения транспортных средств и детей (обучающихся, воспитанников) при проведении дорожных ремонтно-строительных работ вблизи образовательного учреждения.
 2. Фотоматериал.

I. План-схема МБОУ «Красногвардейская школа №1»

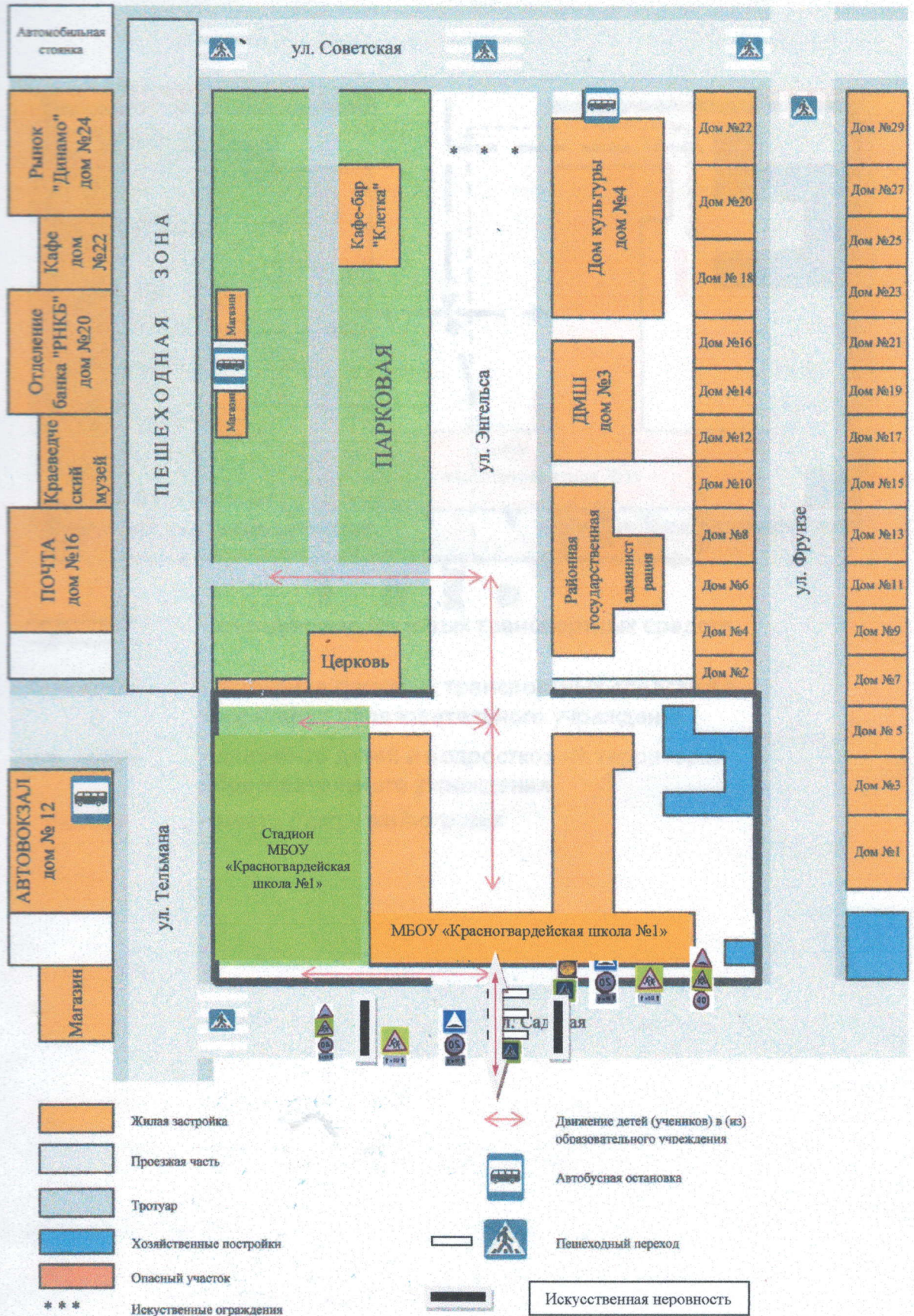
1. Район расположения образовательного учреждения, пути движения транспортных средств и детей (обучающихся, воспитанников)



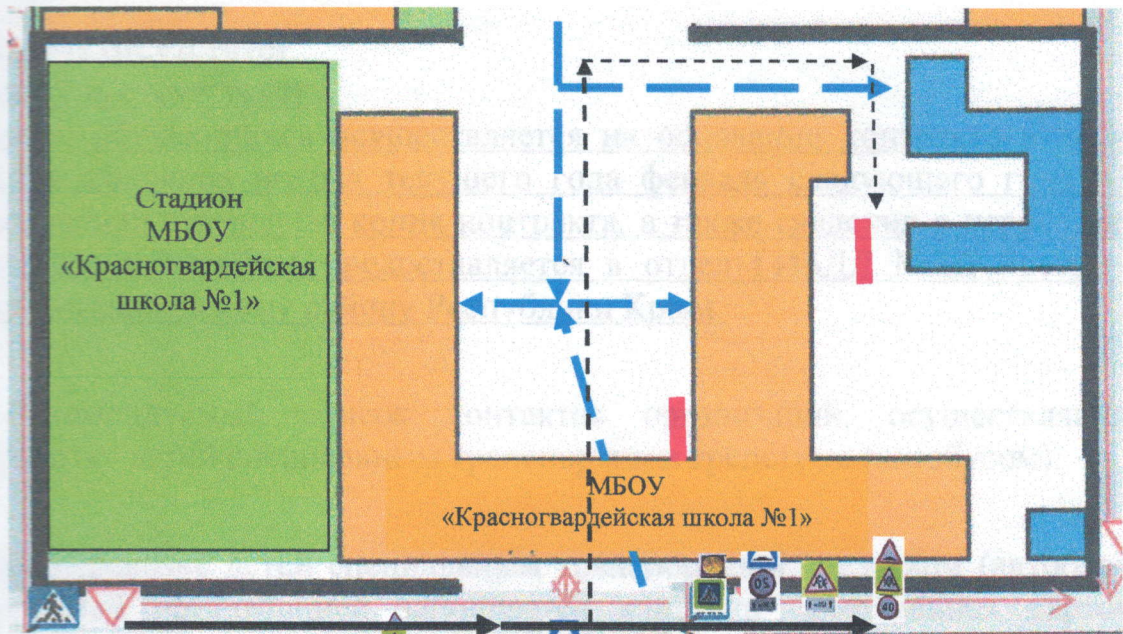
2. Схема организации дорожного движения в непосредственной близости от МБОУ «Красногвардейская школа №1» с размещением соответствующих технических средств организации дорожного движения, маршрутов движения детей и расположения парковочных мест


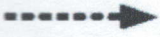




3. Маршруты движения организованных групп детей от МБОУ «Красногвардейская школа №1» к стадиону и парку.



4. Пути движения транспортных средств к местам разгрузки/погрузки и рекомендуемые безопасные пути передвижения детей по территории образовательного учреждения.



-  - въезд/выезд грузовых транспортных средств
-  - движение грузовых транспортных средств по территории образовательного учреждения
-  - движение детей и подростков на территории образовательного учреждения
-  - место разгрузки/погрузки

II. Информация об обеспечении безопасности перевозок детей специальным транспортным средством (автобусом).

Сведения об организациях, осуществляющих перевозку детей специальным транспортным средством (автобусом)

Автобус отсутствует

Водитель отсутствует

Подвоз обучающихся осуществляется на основании контракта в период вторая половина ноября текущего года февраль следующего года. При заключении заверенная копия контракта, а также сведения о перевозчике, водителе и автобусе предоставляется в отдел ГИБДД МВД России по Красногвардейскому району Республики Крым.

Рекомендуемый список контактов организаций, осуществляющих перевозку детей специальным транспортным средством (автобусом).

(При перевозке детей специальным транспортным средством (автобусом) сторонней организацией заполняется карточка. Заполненная карточка хранится в разделе «Приложение»)

Информационная карточка перевозок детей специальным транспортным средством (автобусом)

Общие сведения

Марка _____
Модель _____
Государственный регистрационный знак _____
Год выпуска _____ Количество мест в автобусе _____
Соответствие конструкции требованиям, предъявляемым к школьным автобусам _____

1. Сведения о владельце

Владелец _____
(наименование организации)

Юридический адрес владельца _____

Фактический адрес владельца _____

Телефон ответственного лица _____

2. Сведения о водителе автобуса

Фамилия, имя, отчество _____

Принят на работу _____

Стаж вождения категории D _____

3. Организационно-техническое обеспечение

Лицо, ответственное за обеспечение безопасности дорожного движения:

назначено _____

прошло аттестацию _____

Дата последнего технического осмотра _____

Директор (руководитель)
образовательного учреждения _____

(подпись)

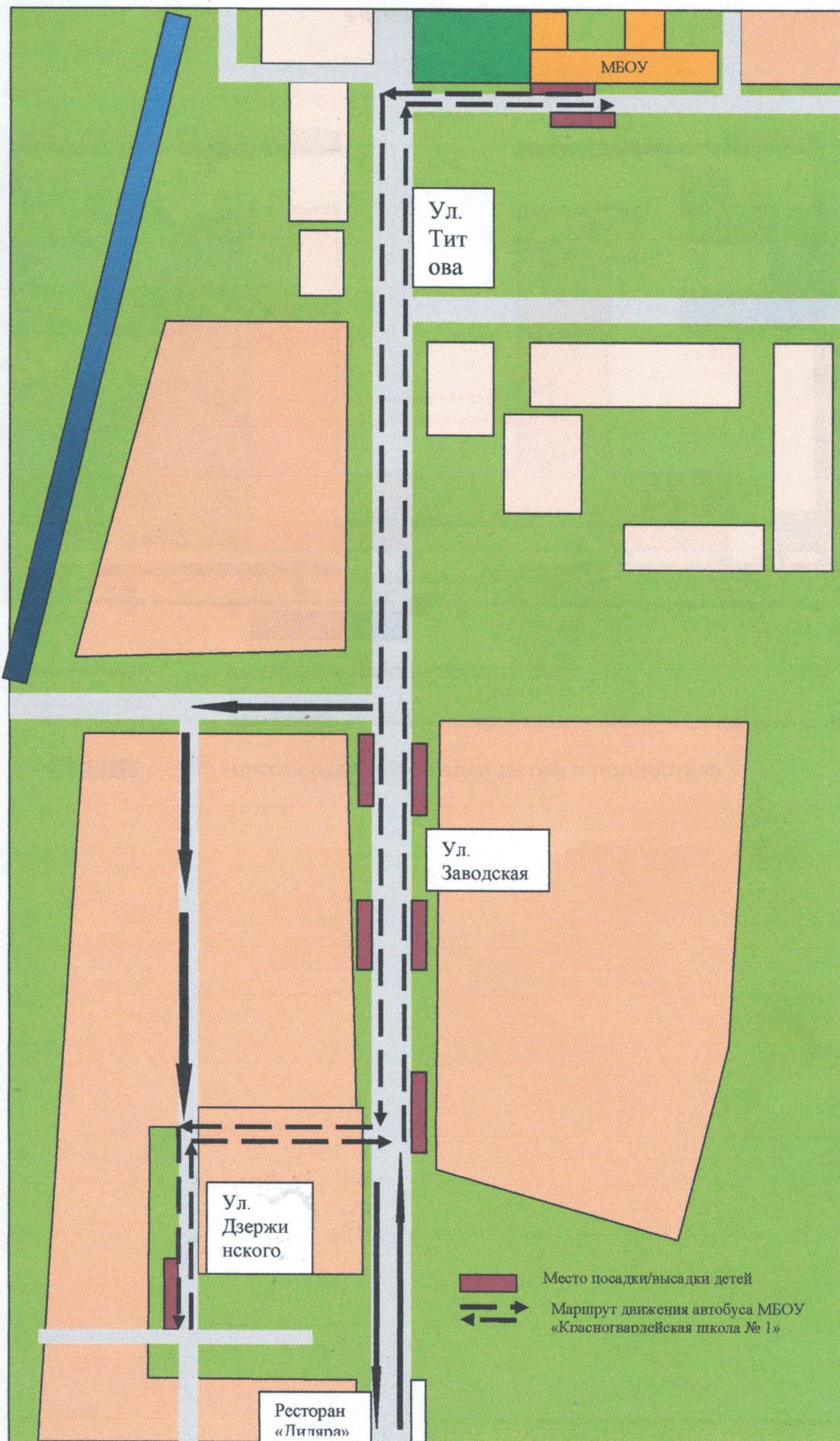
(Ф.И.О.)

Руководитель организации,
осуществляющей перевозку детей
специальным транспортом
(автобусом) _____

(подпись)

(Ф.И.О.)

2. Маршрут движения автобуса до образовательного учреждения



3. Безопасное расположение остановки автобуса у образовательного учреждения



Приложение

План-схема пути движения транспортных средств и детей (обучающихся, воспитанников) при проведении дорожных ремонтно-строительных работ вблизи образовательного учреждения

