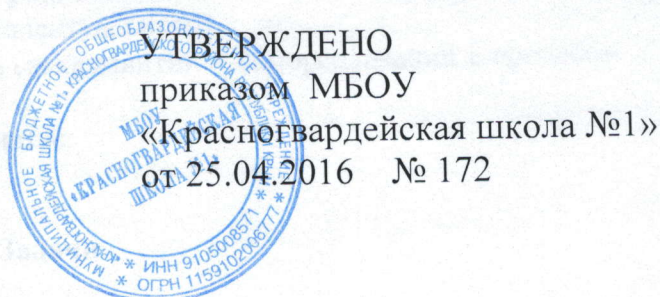


СОГЛАСОВАНО
педагогическим советом
14.04.2016 протокол №02



ПОЛОЖЕНИЕ О СОЦИАЛЬНО-ПСИХОЛОГИЧЕСКОЙ СЛУЖБЕ МБОУ «КРАСНОГВАРДЕЙСКАЯ ШКОЛА № 1»

I. Общие положения

- 1.1. Социально-психологическая служба МБОУ «Красногвардейская школа № 1» - профессиональное объединение психологов, социальных педагогов и педагогов, главной целью функционирования которого является обеспечение педагогически целесообразных условий для развития личности и поддержания психического и физического здоровья учащихся, содействие становлению индивидуальности, развитию способностей и склонностей личности, создание развивающей, психологически-комфортной среды.
- 1.2. Социально-психологическая служба работает в тесном контакте с педагогическим Советом, методическим объединением классных руководителей, администрацией, медицинскими работниками, а также родителями (лицами, их заменяющими), с органами опеки и попечительства, инспекциями по делам несовершеннолетних, представителями общественных организаций, оказывающими воспитательным учреждениям помощь в воспитании и развитии детей и подростков.
- 1.3 Социально-психологическая служба в своей деятельности руководствуется:
 - законом РФ «Об образовании» в ред. ФЗ от 5.03.04г. №9-ФЗ;
 - законом РФ «Об основных гарантиях прав ребенка в Российской Федерации» в ред. ФЗ от 21.12.04г. №170-ФЗ;
 - законом РФ «Об основах системы профилактики безнадзорности и правонарушений несовершеннолетних» в редакции ФЗ от 29.12.04г. №199-ФЗ;
 - нормативными актами Министерства образования и науки РФ, Министерства образования и науки Республики Крым;
 - приказами органов управления образования посёлка;
 - Уставом МБОУ «Красногвардейская школа № 1»;
 - настоящим положением, утвержденным директором.
- 1.4. Социально-психологическая служба создается приказом директора МБОУ «Красногвардейская школа № 1».
- 1.5. Руководителем службы назначается заместитель директора по воспитательной работе.

II. Цели

- 2.1. Создание благоприятных условий для развития личности ребенка (физического, социального, духовно-нравственного, интеллектуального).
- 2.2. Оказание ребенку комплексной помощи в саморазвитии и самореализации в процессе восприятия мира и адаптации в нем.
- 2.3. Защита ребенка в его жизненном пространстве.

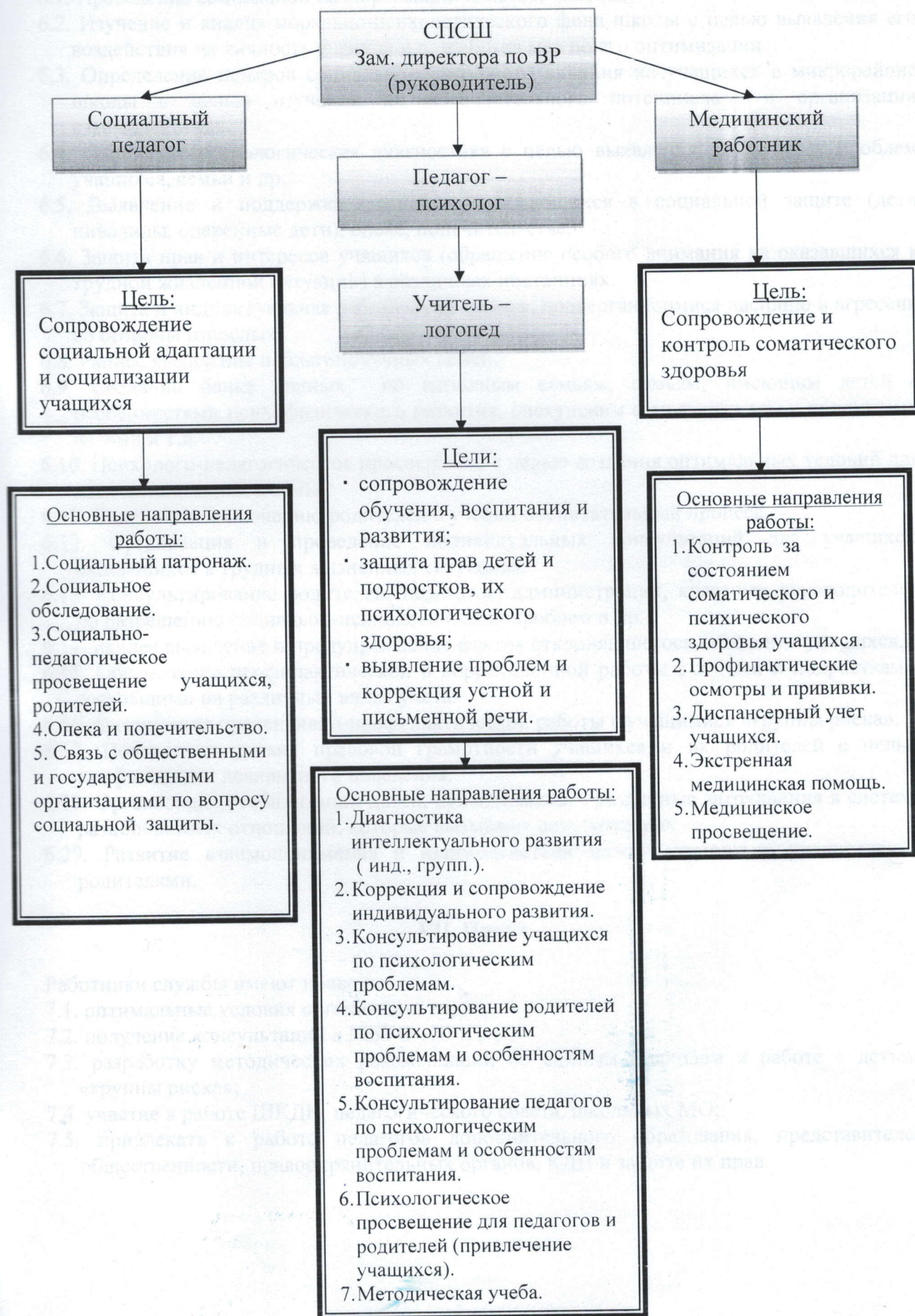
III. Задачи

- 3.1. Обеспечение индивидуального подхода к ребенку.
- 3.2. Психолого-педагогическое изучение учащихся.
- 3.3. Формирование у учащихся и их родителей чувства ответственности за свои поступки, за воспитание детей.
- 3.4. Содействие в разрешении конфликтных ситуаций в школе среди обучающихся.
- 3.5. Оказание педагогического и психологического воздействия на обучающихся с отклоняющимся поведением.
- 3.6. Содействие формированию у обучающихся уважительного отношения к Уставу школы, общественным нормам поведения и здоровому образу жизни; воспитание законопослушных граждан.

IV. Функции

- 4.1. Психологическое консультирование учителей, учащихся, их родителей по вопросам возрастной, педагогической и социальной психологии; создания благоприятного семейного микроклимата.
- 4.2. Ведение индивидуальной и групповой психодиагностической работы в интересах обеспечения учебно-воспитательного процесса в школе с учетом данных ежегодного медицинского осмотра учащихся.
- 4.3. Ведение психокоррекционной работы в целях личностного развития учащихся.
- 4.4. Ведение работы по созданию в педагогическом и ученическом коллективах оптимального психологического климата.
- 4.5. Ведение работы по пропаганде психологических знаний среди учителей, учащихся и их родителей, в том числе по вопросам психогигиены и психоадаптации.
- 4.6. Выявление учащихся с асоциальным поведением, установление причин такого поведения, составление реабилитационных программ.
- 4.7. Оказание помощи учащимся, педагогам и родителям в экстремальных и критических ситуациях.
- 4.8. Изучение жилищно-бытовых условий в семьях, организация материальной помощи детям из малоимущих семей.
- 4.9. Осуществление делового партнерства с комиссией по делам несовершеннолетних и защите их прав.

V. Структура СПСШ



VI. Содержание деятельности

СПСШ:

- 6.1. Проведение социальной паспортизации классов, школы.
- 6.2. Изучение и анализ морально-психологического фона школы с целью выявления его воздействия на личность ученика и разработка мер по его оптимизации.
- 6.3. Определение центров социально-культурного влияния на учащихся в микрорайоне школы с целью изучения их воспитательного потенциала и организации взаимодействия.
- 6.4. Социально-психологическая диагностика с целью выявления личностных проблем учащихся, семьи и др.
- 6.5. Выявление и поддержка учащихся, нуждающихся в социальной защите (дети инвалиды, одаренные дети), опеке, попечительстве.
- 6.6. Защита прав и интересов учащихся (обращение особого внимания на оказавшихся в трудной жизненной ситуации) в различных инстанциях.
- 6.7. Защита и индивидуальная работа с учащимися, подвергающимися насилию и агрессии со стороны взрослых.
- 6.8. Раннее выявление неблагополучных семей.
- 6.9. Создание банка данных по неполным семьям, семьям, имеющим детей с особенностями психофизического развития, опекунам семьям, семьям с приемными детьми и т.д.
- 6.10. Психолого-педагогическое просвещение с целью создания оптимальных условий для взаимопонимания в семье.
- 6.11. Содействие включению родителей в учебно-воспитательный процесс.
- 6.12. Организация и проведение индивидуальных консультаций для учащихся, оказавшихся в трудных жизненных ситуациях.
- 6.13. Консультирование родителей, педагогов, администрации, классных руководителей по разрешению социально-психологических проблем и др.
- 6.14. Раннее выявление и предупреждение фактов отклоняющегося поведения учащихся.
- 6.15. Обеспечение профилактической и коррекционной работы с детьми и подростками, состоящими на различных видах учета.
- 6.16. организация превентивно-профилактической работы с учащимися «группы риска».
- 6.17. Повышение уровня правовой грамотности учащихся и их родителей с целью профилактики девиантного поведения.
- 6.18. Организация реабилитации детей, испытывающих различные затруднения в системе разнообразных отношений, которые вызывают дезадаптацию.
- 6.29. Развитие взаимопонимания и взаимодействия между учителями, учащимися и родителями.

VII. Права

Работники службы имеют право на:

- 7.1. оптимальные условия организации труда;
- 7.2. получение консультаций в МБУО «ИМЦ»;
- 7.3. разработку методических рекомендаций по единым подходам к работе с детьми «группы риска»;
- 7.4. участие в работе ШКДН, педагогического совета, школьных МО;
- 7.5. привлекать к работе педагогов дополнительного образования, представителей общественности, правоохранительных органов, КДН и защите их прав.

VIII. Ответственность

Работники службы несут ответственность за:

- 8.1. выполнение функциональных обязанностей;
- 8.2. выполнение утвержденного плана работы;
- 8.3. своевременное предоставление отчетности установленной формы;
- 8.4. за правонарушения, совершенные в процессе осуществления своей деятельности, в пределах, определенных действующим административным, уголовным и гражданским законодательством РФ;
- 8.6. за причинение морального или материального ущерба – в пределах определенных трудовым и гражданским законодательством РФ.

IX. Ответственность руководителя службы

Руководитель службы несет ответственность за:

- 9.1. всю деятельность службы;
- 9.2. создание благоприятных условий для эффективной работы всех сотрудников службы и оказание им методической помощи.

X. Документация службы

Социально-психологическая служба должна иметь следующую документацию:

- 10.1. годовой план работы, утвержденный директором;
- 10.2. рабочий журнал психолога для учета консультаций;
- 10.3. журнал социального педагога по учету индивидуальной работы с учащимися;
- 10.4. социальные паспорта классов и общеобразовательного учреждения;
- 10.5. акты обследования жилищно-бытовых условий учащихся из малообеспеченных семей;
- 10.6. карты индивидуального развития учащихся;
- 10.7. банк данных на учащихся «группы риска», неблагополучные семьи и т.п.;
- 10.8. материалы по работе с детьми, родителями, педагогическими работниками.